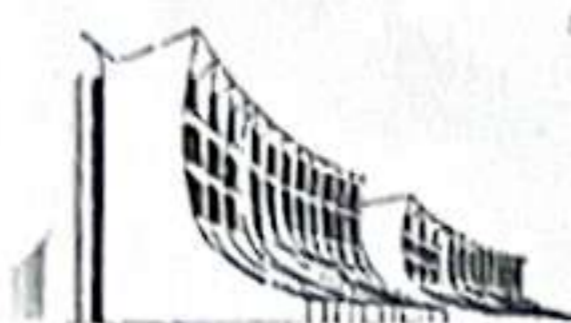




*Ministero dell'Istruzione e del Merito*



Istituto Statale Istruzione Superiore



**Cipriano FACCHINETTI**

**Istruzione Tecnica** - MECCANICA E MECCATRONICA - ENERGIA - INFORMATICA E TELECOMUNICAZIONI - SISTEMA MODA  
CHIMICA DEI MATERIALI - BIOTECNOLOGIE AMBIENTALI - COSTRUZIONI, AMBIENTE E TERRITORIO - AUTOMAZIONE  
**Istruzione Professionale** - MANUTENZIONE E ASSISTENZA TECNICA  
**Istruzione e Formazione Professionale (IeFP)** - OPERATORE ALLA RIPARAZIONE DI VEICOLI A MOTORE - OPERATORE INFORMATICO

## SCHEDA DI PROGRAMMAZIONE DELLE ATTIVITA' EDUCATIVE E DIDATTICHE

CONSIGLIO DELLA CLASSE 2SER

ANNO SCOLASTICO: 2024-25

DATA DI APPROVAZIONE : 08 novembre 2024



Ministero dell'Istruzione e del Merito



Istituto Statale Istruzione Superiore



**Cipriano FACCHINETTI**

**Istruzione Tecnica** - MECCANICA E MECCATRONICA - ENERGIA - INFORMATICA E TELECOMUNICAZIONI - SISTEMA MODA  
CHIMICA DEI MATERIALI - BIOTECNOLOGIE AMBIENTALI - COSTRUZIONI, AMBIENTE E TERRITORIO - AUTOMAZIONE  
**Istruzione Professionale** - MANUTENZIONE E ASSISTENZA TECNICA  
**Istruzione e Formazione Professionale (IeFP)** - OPERATORE ALLA RIPARAZIONE DI VEICOLI A MOTORE - OPERATORE INFORMATICO

## **SCHEDA DI PROGRAMMAZIONE DELLE ATTIVITA' EDUCATIVE E DIDATTICHE**

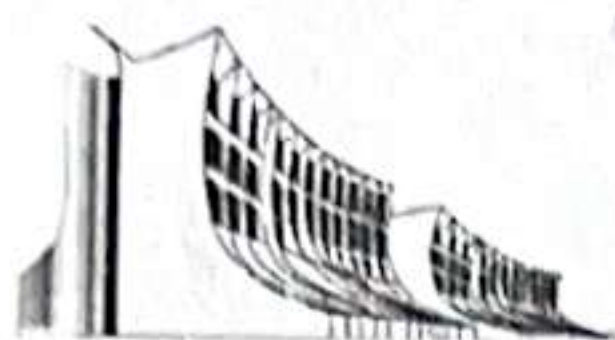
**CONSIGLIO DELLA CLASSE 2SER**

**ANNO SCOLASTICO: 2024-25**

**DATA DI APPROVAZIONE : 08 novembre 2024**



Ministero dell'Istruzione e del Merito



Istituto Statale Istruzione Superiore



Cipriano FACCHINETTI

Istruzione Tecnica - MECCANICA E MECCATRONICA - ENERGIA - INFORMATICA E TELECOMUNICAZIONI - SISTEMA MODA  
CHIMICA DEI MATERIALI - BIOTECNOLOGIE AMBIENTALI - COSTRUZIONI, AMBIENTE E TERRITORIO - AUTOMAZIONE  
Istruzione Professionale - MANUTENZIONE E ASSISTENZA TECNICA  
Istruzione e Formazione Professionale (IeFP) - OPERATORE ALLA RIPARAZIONE DI VEICOLI A MOTORE - OPERATORE INFORMATICO

## A. PROFILO DELLA CLASSE

### A3. ESITO TEST DI INGRESSO/PROVE INIZIALI (se sono stati/e svolti/e)

Non sono stati svolti test d'ingresso all'inizio dell'anno scolastico.

### 4. ALTRE INFORMAZIONI INIZIALI UTILI-VISIONE INIZIALE DELLA CLASSE

La classe è composta da 9 Alunni (9 maschi)

Gli alunni BES sono in numero di : TRE

La classe è partecipativa nella maggior parte delle discipline. Non si rilevano difficoltà nella capacità di concentrazione e nell'autonomia di lavoro. Il livello di competenze generale risulta nella media. Il livello di competenze risulta accettabile. Il rispetto delle regole è adeguato.

Dal punto di vista didattico la classe si dimostra interessata.

### 1. A5. CASI BES (riportare solo i numeri- i nominativi devono essere riportati solo a verbale)

DVA	DSA	NAI	ALTRI BES CON CERTIFICAZIONE	ALTRI BES SENZA CERTIFICAZIONE
	2	1		

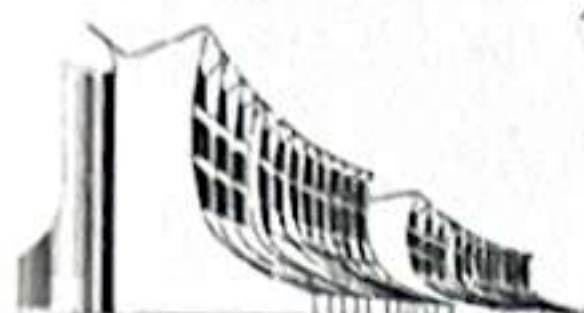
### A6. STRATEGIE DA ADOTTARE PER LA CRESCITA DEL GRUPPO CLASSE

Gli studenti saranno sollecitati ad un comportamento partecipante e adeguato, sia nel lavoro di classe che nei momenti di lavoro autonomo o di gruppo. Verrà favorita la partecipazione al dialogo in classe.

## OBIETTIVI/COMPETENZE

### 3.1 competenze affidate a ciascuna disciplina

Si riporta la TABELLA DI CORRELAZIONE DISCIPLINE-COMPETENZE DISCIPLINARI che incrocia le competenze e le discipline che le sviluppano.



Ministero dell'Istruzione e del Merito

Istituto Statale Istruzione Superiore



**Cipriano FACCHINETTI**

**Istruzione Tecnica** - MECCANICA E MECCATRONICA - ENERGIA - INFORMATICA E TELECOMUNICAZIONI - SISTEMA MODA  
 CHIMICA DEI MATERIALI - BIOTECNOLOGIE AMBIENTALI - COSTRUZIONI, AMBIENTE E TERRITORIO - AUTOMAZIONE  
**Istruzione Professionale** - MANUTENZIONE E ASSISTENZA TECNICA  
**Istruzione e Formazione Professionale (IeFP)** - OPERATORE ALLA RIPARAZIONE DI VEICOLI A MOTORE - OPERATORE INFORMATICO

Discipline	L1	L2	L3	L4	L5	L6	M1	M2	M3	M4	G1	G2	G3	S1	S2	S3
Lingua e letteratura italiana	X	X	X								X					
Storia											X					
Inglese				X												
Matematica							X	X	X	X						
Diritto ed economia		X									X	X	X			
Fisica														X		X
		X												X	X	X
T.T.R.G.										X				X		
Scienze e tecnologie applicate		X				X			X							X
Chimica																
Religione		X				X					X					

## COMPETENZE DISCIPLINARI BIENNIO

### ASSE LINGUISTICO

**L1** Padroneggiare gli strumenti espressivi ed argomentativi indispensabili per gestire l'interazione comunicativa verbale in vari contesti

**L2** Leggere, comprendere e interpretare testi scritti di vario tipo

**L3** Produrre testi di vario tipo in relazione ai differenti scopi comunicativi

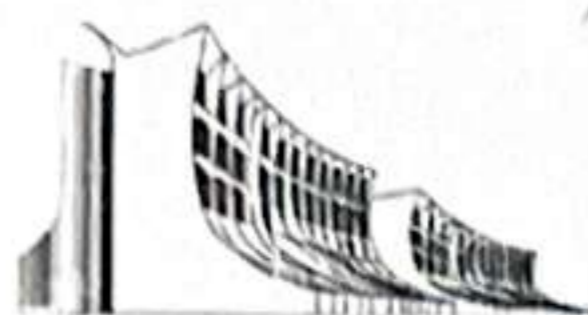
**L4** Utilizzare la lingua inglese/seconda lingua comunitaria per i principali scopi comunicativi ed operativi

**L5** Utilizzare gli strumenti fondamentali per una fruizione consapevole del patrimonio artistico e letterario

**L6** Utilizzare e produrre testi multimediali

### ASSE MATEMATICO

**M1** Utilizzare le tecniche di calcolo e le procedure del calcolo aritmetico ed algebrico, rappresentandole anche sotto forma grafica



Ministero dell'Istruzione e del Merito

Istituto Statale Istruzione Superiore



**Cipriano FACCHINETTI**

**Istruzione Tecnica** - MECCANICA E MECCATRONICA - ENERGIA - INFORMATICA E TELECOMUNICAZIONI - SISTEMA MODA  
CHIMICA DEI MATERIALI - BIOTECNOLOGIE AMBIENTALI - COSTRUZIONI, AMBIENTE E TERRITORIO - AUTOMAZIONE  
**Istruzione Professionale** - MANUTENZIONE E ASSISTENZA TECNICA  
**Istruzione e Formazione Professionale (IeFP)** - OPERATORE ALLA RIPARAZIONE DI VEICOLI A MOTORE - OPERATORE INFORMATICO

**M2** Confrontare e analizzare figure geometriche, individuando invarianti e relazioni

**M3** Individuare strategie appropriate per la soluzione dei problemi

**M4** Analizzare dati e interpretarli sviluppando deduzioni e ragionamenti sugli stessi anche con l'ausilio di rappresentazioni grafiche, usando consapevolmente gli strumenti di calcolo e le potenzialità offerte da applicazioni specifiche di tipo informatico.

### ASSE SCIENTIFICO TECNOLOGICO

**S1** Osservare, descrivere e analizzare fenomeni appartenenti alla realtà naturale e artificiale e riconoscere nelle sue varie forme i concetti di sistema e complessità.

**S2** Analizzare qualitativamente e quantitativamente fenomeni legati alle trasformazioni di energia a partire dall'esperienza

**S3** Essere consapevole delle potenzialità e dei limiti delle tecnologie nel contesto culturale e sociale in cui vengono applicate

### ASSE STORICO SOCIALE

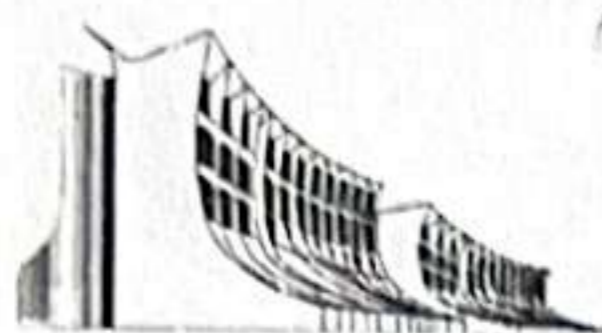
**G1** Comprendere il cambiamento e la diversità dei tempi storici in una dimensione diacronica attraverso il confronto tra epoche e in una dimensione sincronica attraverso il confronto fra aree geografiche e culturali

**G2** Collocare l'esperienza personale in un sistema di regole fondato sul reciproco riconoscimento dei diritti garantiti dalla Costituzione, a tutela della persona, della collettività e dell'ambiente

**G3** Riconoscere le caratteristiche essenziali del sistema socio economico per orientarsi nel tessuto produttivo del proprio territorio

Si riporta la TABELLA DI CORRELAZIONE DISCIPLINE-COMPETENZE TRASVERSALI DI CITTADINANZA CHE CONCORRONO AL VOTO DI COMPORTAMENTO)

Discipline	Competenze di Cittadinanza							
	C1	C2	C3	C4	C5	C6	C7	C8
Lingua e letteratura italiana	X	X	X	X	X	X		
Storia	X	X	X	X	X	X		



Ministero dell'Istruzione e del Merito

Istituto Statale Istruzione Superiore



**Cipriano FACCHINETTI**

**Istruzione Tecnica** - MECCANICA E MECCATRONICA - ENERGIA - INFORMATICA E TELECOMUNICAZIONI - SISTEMA MODA  
 CHIMICA DEI MATERIALI - BIOTECNOLOGIE AMBIENTALI - COSTRUZIONI, AMBIENTE E TERRITORIO - AUTOMAZIONE  
**Istruzione Professionale** - MANUTENZIONE E ASSISTENZA TECNICA  
**Istruzione e Formazione Professionale (IeFP)** - OPERATORE ALLA RIPARAZIONE DI VEICOLI A MOTORE - OPERATORE INFORMATICO

Inglese	X		X		X			
Matematica						X		X
Diritto ed economia	X	X	X					
Fisica	X		X	X	X	X	X	X
Scienze integrate	X		X	X	X	X	X	X
T.T.R.G.				X	X		X	X
Tecnologie informatiche	X				X			
Chimica	X		X	X	X	X	X	X
Religione			X	X	X		X	
Geografia	X		X	X				

## COMPETENZE DI CITTADINANZA

**C1-** Imparare ad imparare

**C2-** Progettare

**C3-** Comunicare

**C4-** Collaborare e partecipare: interagire in gruppo, comprendendo i diversi punti di vista, valorizzando le proprie e le altrui capacità, gestendo la conflittualità, contribuendo all'apprendimento comune ed alla realizzazione delle attività collettive, nel riconoscimento dei diritti fondamentali degli altri.

**C5-** Agire in modo autonomo, responsabile

**C6-** Risolvere problemi

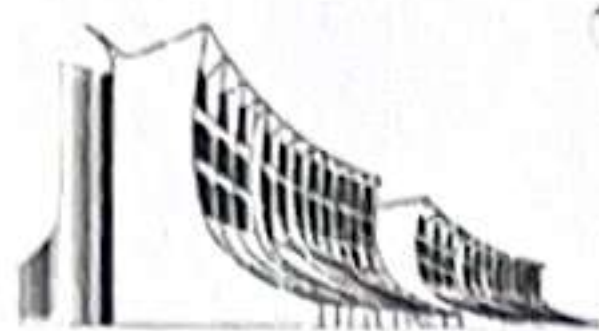
**C7-** Individuare collegamenti e relazioni

**C8-** Acquisire ed interpretare l'informazione

## B. PROGRAMMAZIONE EDUCAZIONE CIVICA

I docenti del Cdc individuano dei percorsi di educazione civica ed il prodotto finale tenendo in considerazione le due competenze di cittadinanza da osservare nelle classi prime, ossia:

- Sviluppare atteggiamenti e comportamenti responsabili volti alla tutela della salute e del benessere psicofisico.
- Leggere, comprendere e interpretare testi scritti di vario tipo



Cipriano FACCHINETTI

**Istruzione Tecnica** - MECCANICA E MECCATRONICA - ENERGIA - INFORMATICA E TELECOMUNICAZIONI - SISTEMA MODA  
CHIMICA DEI MATERIALI - BIOTECNOLOGIE AMBIENTALI - COSTRUZIONI, AMBIENTE E TERRITORIO - AUTOMAZIONE  
**Istruzione Professionale** - MANUTENZIONE E ASSISTENZA TECNICA  
**Istruzione e Formazione Professionale (IeFP)** - OPERATORE ALLA RIPARAZIONE DI VEICOLI A MOTORE - OPERATORE INFORMATICO

- Padroneggiare gli strumenti espressivi ed argomentativi indispensabili per gestire l'interazione comunicativa verbale in vari contesti

STRATEGIE DA METTERE IN ATTO PER IL CONSEGUIMENTO DEGLI OBIETTIVI/COMPETENZE

**Strategie in ambito educativo**

- Controllo (anche a campione) e valutazione dei compiti assegnati
- Registrare dimenticanze o omissioni di lavori assegnati a casa
- Riduzione delle valutazioni, se le consegne non rispettano i tempi stabiliti
- Le violazioni delle regole saranno segnalate dal docente con una nota sul registro. In caso di mancanze particolarmente gravi, il docente avvierà la procedura secondo il regolamento d'Istituto.

**Strategie in ambito metodologico**

- Organizzare il lavoro in attività individuali e di gruppo, in particolare in laboratorio
- Stimolare la comunicazione e il confronto tra studenti ed insegnanti
- Rispettare l'ambiente di lavoro/studio e il materiale scolastico
- Sollecitare la riflessione sul comportamento
- Adottare un comportamento univoco da parte del Cdc
- Promuovere situazioni di collaborazione, per mantenere il rispetto verso i compagni
- Diversificare l'attività didattica
- Favorire l'autovalutazione
- Incoraggiarli tenendo conto delle diversità culturali e dei ritmi di apprendimento
- Garantire e richiedere il rispetto delle regole
- Indirizzare a facilitare la comunicazione

**C. METODOLOGIA**

Materie	Italiano	Storia	Inglese	Matem.	Diritto	SC. Integrate	T.T.R.G.	Tec. Inform	IRC	Geografia	chimica	Ed. Civica
Modalità												
Lezione frontale	X	X	x	x	x	x	x	X	X	x	x	x
Attività laboratoriale						x	x	X			X	
Attività di gruppo	X	X	x	x	x	x	x	x	X	x	x	x
Problem solving				x		x	x	X			x	
lezione partecipata	X	X	x	x	x	x	x	X	X	x	x	x
Classe rovesciata	X	x							x	x		



Ministero dell'Istruzione e del Merito



Istituto Statale Istruzione Superiore



**Cipriano FACCHINETTI**

**Istruzione Tecnica** - MECCANICA E MECCATRONICA - ENERGIA - INFORMATICA E TELECOMUNICAZIONI - SISTEMA MODA  
CHIMICA DEI MATERIALI - BIOTECNOLOGIE AMBIENTALI - COSTRUZIONI, AMBIENTE E TERRITORIO - AUTOMAZIONE  
**Istruzione Professionale** - MANUTENZIONE E ASSISTENZA TECNICA  
**Istruzione e Formazione Professionale (IeFP)** - OPERATORE ALLA RIPARAZIONE DI VEICOLI A MOTORE - OPERATORE INFORMATICO

## **D. VERIFICA E VALUTAZIONE**

### **F1. STRUMENTI UTILIZZATI PER LE VERIFICHE (elencare quelli effettivamente utilizzati)**

- Verifiche orali
- Prove scritte di tipo tradizionale
- Prove scritte finalizzate al voto orale
- Prove strutturate e semistrutturate
- Sondaggi
- Verifiche grafiche o con autocad
- Relazioni di laboratorio o verifiche di laboratorio
- Prove pratiche
- test on line (uso di Moduli di G-Suite o di Moodle)
- Prove specifiche delle singole discipline
- valutazioni del lavoro domestico

### **F2. CRITERI PER LA VALUTAZIONE**

Per la valutazione di fine anno si fa riferimento ai criteri stabiliti dal CdD e riportati sul sito e comunicati con apposita circolare.

Per le valutazioni sommative e formative in corso d'anno i docenti fanno riferimento a griglie di valutazione che saranno riportate su sito e comunicate agli studenti su RE o su Google classroom o allegate alle verifiche

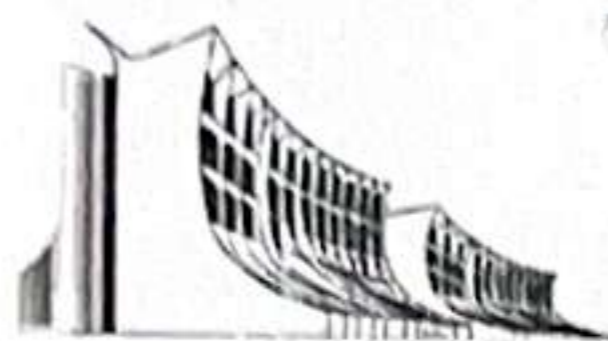
Ogni disciplina si impegna ad assegnare almeno 2 nel primo periodo e almeno 3 nel secondo periodo. Per le discipline con una o due ore settimanali le verifiche saranno almeno due nel primo periodo e due nel secondo periodo. Il numero di verifiche puo' diminuire nel caso di ore sostituite da altre attività (PCTO, Viaggi d'istruzione, malattia del docente o problematiche documentate).

La tipologia della valutazione è a scelta del docente: scritto, orale, pratico/laboratorio. Le verifiche riconsegnate potranno essere fotografate con cellulare per correzione domestica. Tale foto non avranno valore legale. Gli studenti si assumono la responsabilità nel non diffondere i documenti, pena la possibilità di essere denunciati alla polizia postale. Le famiglie possono fare richiesta di copie delle prove con accesso agli atti.





Ministero dell'Istruzione e del Merito



Istituto Statale Istruzione Superiore



**Cipriano FACCHINETTI**

**Istruzione Tecnica** - MECCANICA E MECCATRONICA - ENERGIA - INFORMATICA E TELECOMUNICAZIONI - SISTEMA MODA  
CHIMICA DEI MATERIALI - BIOTECNOLOGIE AMBIENTALI - COSTRUZIONI, AMBIENTE E TERRITORIO - AUTOMAZIONE

**Istruzione Professionale** - MANUTENZIONE E ASSISTENZA TECNICA

**Istruzione e Formazione Professionale (IeFP)** - OPERATORE ALLA RIPARAZIONE DI VEICOLI A MOTORE - OPERATORE INFORMATICO

Per la valutazione di fine anno si fa riferimento ai criteri stabiliti dal CdD e riportati sul sito e comunicati con apposita circolare.

Le valutazioni possono avere peso inferiore al 100%. Le medie finali sono ponderate. Valutazioni registrate in blu non fanno media.

Per la valutazione di ogni competenza si assegna un certo numero di esercizi di varia tipologia.

I livelli della competenza sono così assegnati:

D → competenza non raggiunta o non esercitata

C → competenza raggiunta a livello base

B → competenza raggiunta a livello intermedio

A → competenza raggiunta a livello avanzato

In sede di CdC si è stabilito di adottare la valutazione numerica da uno a dieci in tutti i momenti della verifica, considerando sufficiente (6/10) l'esito di una prova che attesti il raggiungimento degli obiettivi minimi evidenziati dal docente in ogni disciplina nel proprio piano di lavoro.

### **F3. DEFINIZIONE DEI CARICHI MASSIMI DI LAVORO SETTIMANALE DOMESTICO**

Il CdC decide di non definire un carico massimo di lavoro settimanale in quanto ogni studente ha differenti necessità per assimilare conoscenze e competenze

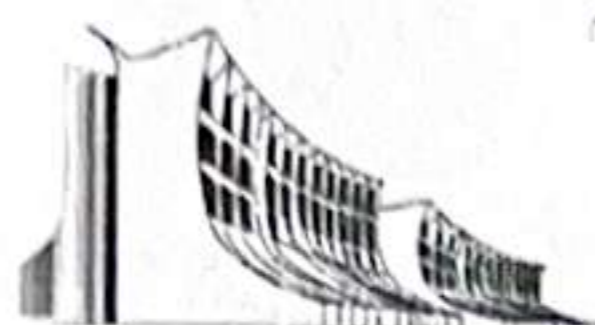
Numero massimo di prove scritte giornaliere per la classe 2

Numero massimo di prove orali giornaliere 2

Numero massimo di prove scritte settimanali per la classe 6

Il carico non riguarda studenti che devono recuperare prove perse a causa di assenze o studenti che si offrono per valutazioni suppletive.

**F4. DEFINIZIONE DEL NUMERO DELLE PROVE** (sia giornaliere sia settimanali. Indicare se ci sono delle situazioni che vanno oltre quanto concordato. Es. i recuperi per gli assenti. Indicare che per i BES si fa riferimento ai PEI e PdP). Il carico non riguarda studenti che devono



Ministero dell'Istruzione e del Merito

Istituto Statale Istruzione Superiore



**Cipriano FACCHINETTI**

**Istruzione Tecnica - MECCANICA E MECCATRONICA - ENERGIA - INFORMATICA E TELECOMUNICAZIONI - SISTEMA MODA  
CHIMICA DEI MATERIALI - BIOTECNOLOGIE AMBIENTALI - COSTRUZIONI, AMBIENTE E TERRITORIO - AUTOMAZIONE  
Istruzione Professionale - MANUTENZIONE E ASSISTENZA TECNICA  
Istruzione e Formazione Professionale (IeFP) - OPERATORE ALLA RIPARAZIONE DI VEICOLI A MOTORE - OPERATORE INFORMATICO**

recuperare prove perse a causa di assenze o studenti che si offrono per valutazioni suppletive

Disciplina	Primo periodo			Secondo periodo		
	Tipo di prova			Tipo di prova		
	Scritta	Orale	Pratica	Scritta	Orale	Pratica
Religione		2			2	
Italiano	2			3		
Storia		2			2	
Inglese	2			3		
Matematica	2			3		
Scienze Integrate	2			2		
Diritto ed Economia		2			2	
T.T.R.G.	2			3		
Tecnologie Informatiche	2			2		
Chimica	2			3		
Educazione Civica						1

Per gli alunni con BES si fa riferimento al PEI e ai PDP predisposti.

**ATTIVITA' INTEGRATIVE PREVISTE COMPRESSE EVENTUALI USCITE DIDATTICHE (riportare nel triennio anche le esperienze di Pcto, indicando periodo, tutor di classe e tutor dei singoli studenti. Riportare anche le attività di apprendistato)**

In allegato il documento per l'organizzazione delle 30 ore di orientamento. Il documento si completa con le programmazioni disciplinari pubblicate sul sito e con il Patto di corresponsabilità firmato all'atto dell'iscrizione in luglio (classi prime)

Castellanza 08/11/2024

Firma del coordinatore di classe

*Brie Annunzio*

Firma Dirigente Scolastico

*Patrizia Isabella*